

Dyfarniad Hyfforddwr
Padfwrdd Sefyll
Tiwtor ac Asesydd
Gofynion

Dyfarniad Hyfforddwr Padfwrdd Sefyll (SUP)

Gofynion Tiwtor ac Aseswr

Rhagarweiniad

Mae'r ddogfen hon yn darparu canllawiau ar gyfer recriwtio Tiwtoriaid ac Aseswyr y Dyfarniad Hyfforddwr Padfwrdd Sefyll (SUP) Corff Dyfarnu Canwio Prydain mewn Canolfannau Cyflwyno. Mae hefyd yn amlinellu'r gofynion diweddar.

Rolau

Tiwtoriaid Penodol i Ddisgyblaeth:

- Tiwtor Hyfforddwr Padfwrdd Sefyll Dŵr Cysgodol
- Tiwtor Hyfforddwr Padfwrdd Sefyll Dŵr Agored
- Tiwtor Hyfforddwr Padfwrdd Sefyll Dŵr Gwyn
- Tiwtor Hyfforddwr Padfwrdd Sefyll Rasio

Gall Tiwtoriaid Hyfforddi Penodol i Ddisgyblaeth gyfarwyddo cyrsiau Hyfforddiant Penodol i Ddisgyblaeth.

Gall Tiwtoriaid Hyfforddiant Penodol i Ddisgyblaeth gefnogi staff Hyfforddiant Hyfforddwr Craidd ar gyrsiau gyda 5 i 8 o ymgeiswyr.

Aspirant¹ Gall Tiwtoriaid Hyfforddiant Penodol i Ddisgyblaeth gefnogi staff Hyfforddiant Penodol i Ddisgyblaeth ar gyrsiau gyda 5 i 8 o ymgeiswyr.

Aseswyr Dyfarniad Hyfforddwr SUP:

- Aseswr Hyfforddwr Padfwrdd Sefyll Dŵr Cysgodol
- Aseswr Hyfforddwr Padfwrdd Sefyll Dŵr Agored
- Aseswr Hyfforddwr Padfwrdd Sefyll Dŵr Gwyn
- Aseswr Hyfforddwr Padfwrdd Sefyll Rasio

Gall aseswyr gyflwyno Asesiadau Dyfarniad Hyfforddwr SUP.

Trefniadau Staffio Amgen

Oherwydd bod SUP yn gymharol newydd i Corff Dyfarnu Canwio Prydain, mae'n bosibl y bydd prinder yn y gweithlu ac mae angen dull mwy hyblyg o staffio. Gall Rheolwyr Canolfan Cyflwyno gytuno ar diwtoriaid / aseswyr ar sail achos-wrth-achos a thrwy addysgu tîm sicrhau bod y safonau gofynnol yn cael eu cynnal.

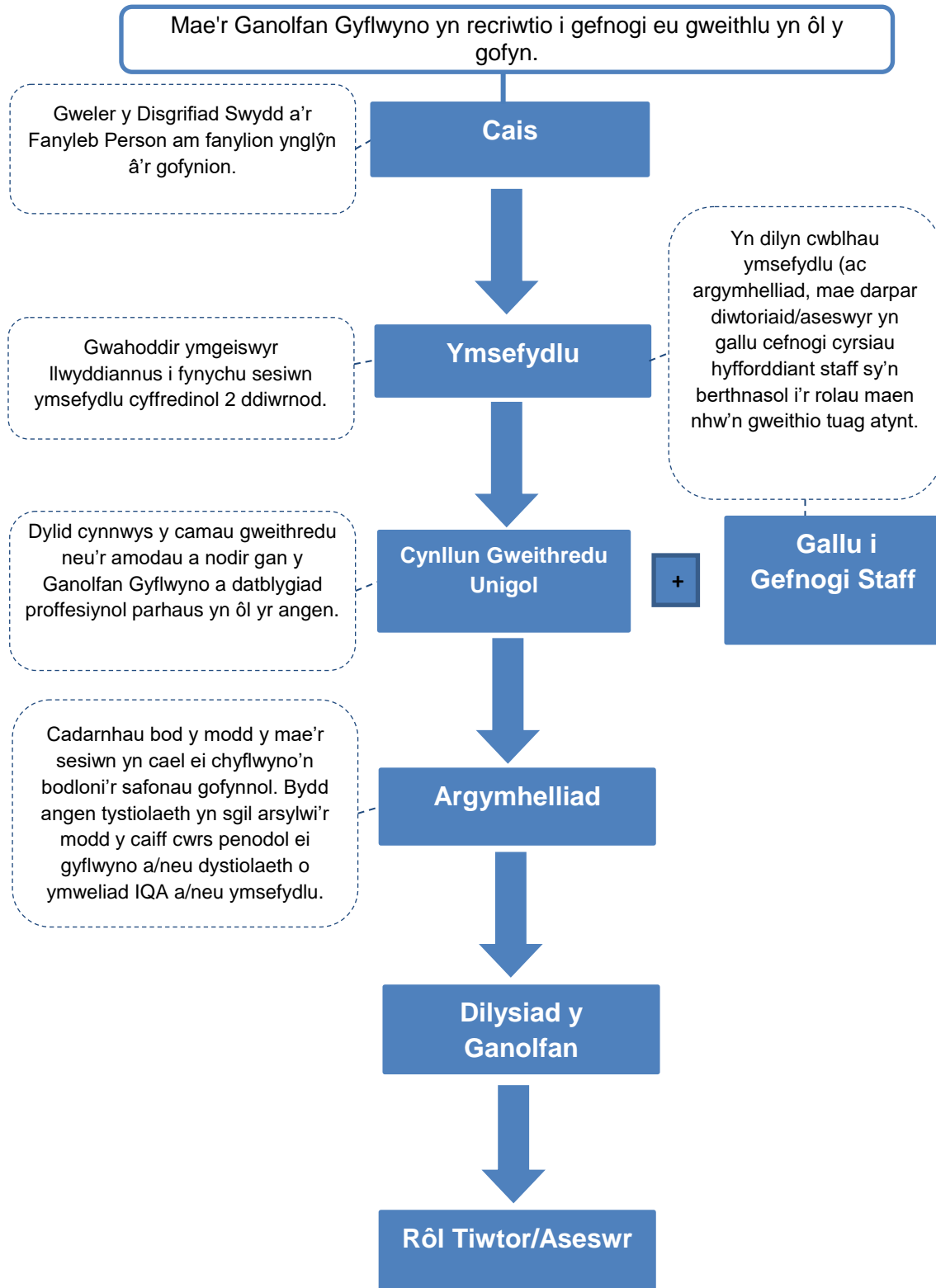
Mae'n rhaid i dîm staff Hyfforddiant Penodol i Ddisgyblaeth gynnwys (o leiaf):

- Tiwtor Hyfforddiant Penodol i Ddisgyblaeth (mewn unrhyw ddisgyblaeth) neu Diwtor Hyfforddiant Craidd;
- Rhywun sydd ag arbenigedd hyfforddi disgyblaeth a gwybodaeth helaeth am y ddisgyblaeth;
- Rhywun sydd â gwybodaeth gadarn a chyfredol am faes llafur a rhaglenni dysgu Hyfforddiant Craidd a Hyfforddiant Penodol i Ddisgyblaeth.

Mae'n rhaid i'r tîm staff Asesu gynnwys (o leiaf):

- Asesydd Dyfarniad Hyfforddwr (mewn unrhyw ddisgyblaeth);
- Rhywun sydd ag arbenigedd hyfforddi disgyblaeth a gwybodaeth helaeth am y ddisgyblaeth;
- Rhywun sydd â gwybodaeth gadarn a chyfredol am faes llafur a rhaglenni dysgu Hyfforddiant Craidd a Hyfforddiant Penodol i Ddisgyblaeth.

Llwybr i Ddod yn Diwtor/Asesydd y Dyfarniad Hyfforddwr - Crynodeb



Dod yn Diwtor neu Asesydd Dyfarniad Hyfforddwr SUP

Cais

Mae'r Canolfannau Cyflwyno yn gyfrifol am recriwtio Tiwtoriaid ac Aseswyr Dyfarniad Hyfforddwr SUP i fodloni eu gofynion gweithlu penodol. Mae Rheolwr y Ganolfan Gyflwyno yn gyfrifol am lunio proses adolygu gadarn a theg i ddewis yr ymgeiswyr mwyaf addas yn seiliedig ar ba mor addas ydynt, cryfder y cais mewn perthynas â Manyleb Swydd a Pherson a'u gofynion eu hunain o ran y gweithlu. Mae'n **rhaidd** i'r tîm adolygu ceisiadau gynnwys arbenigedd ym mhob agwedd ar ofynion y rôl, a allai fod drwy Grŵp Technegol SUP Corff Dyfarnu Canŵio Prydain.

Gweler 'Disgrifiad Swydd a Manyleb Person ar gyfer Tiwtoriaid ac Aseswyr Dyfarniad Hyfforddwr SUP Corff Dyfarnu Canŵio Prydain' am ragor o fanylion a gofynion hanfodol (tud. 5).

Gofynnir i ymgeiswyr llwyddiannus i dalu ffi i'w Canolfan Gyflwyno; ac i ymrwymo i broses ddatblygu cyn y gallant gymryd cyfrifoldeb llawn am gyflwyno cyrsiau. Bydd hyn yn cynnwys:

1. Ymsefydlu Tiwtor ac Asesydd y Dyfarniad Hyfforddwr;
2. Ymrwymo i'w datblygiad proffesiynol mewn meysydd lle bo angen.

Ymsefydlu Tiwtor ac Asesydd y Dyfarniad Hyfforddwr

Mae'n rhaidd i ymgeiswyr llwyddiannus fynychu sesiwn hyfforddi ar-lein cychwynnol ac yna ddigwyddiad ymsefydlu 2 ddiwrnod. Mae'r sesiwn ymsefydlu yn generig ar draws holl rolau Dyfarniad Hyfforddwr SUP.

Bydd sesiwn Ymsefydlu Tiwtor ac Aseswr y Dyfarniad Hyfforddwr yn archwilio meysydd o'r maes llafur, gofynion rolau tiwtor/aseswr yn ogystal â gweithdai ymarferol; bydd hyn yn helpu'r tiwtor/aseswr i nodi lle mae angen rhagor o ddysgu a datblygu.

Nodwch fod Corff Dyfarnu Canŵio Prydain a Chymdeithasau Cenedlaethol yn cydnabod yr ymsefydlu hwn fel tystiolaeth DPP dilys at ddibenion Diweddarau Hyfforddwr.

Cynllun Gweithredu Unigol

Cyfrifoldeb yr unigolyn yw dylunio a chyflawni cynllun gweithredu pan fo angen datblygiad proffesiynol pellach er mwyn cyflawni'r rolau tiwtora a/neu asesu yn effeithiol. Ceir cymorth gan y Ganolfan Gyflwyno drwy'r broses ymgeisio a/neu ymsefydlu. Gallai hyn gynnwys nodi elfennau gorfodol hefyd.

Cefnogi Rolau Staff

Ar ôl cwblhau'r ymsefydlu, bydd darpar diwtoriaid yn gallu cefnogi cyrsiau hyfforddiant staff sy'n berthnasol i'r rolau Tiwtor Dyfarniad Hyfforddwr maen nhw'n gweithio tuag atynt. Rhaid i bob tiwtor fodloni'r gofynion diweddarau.

Bydd ail rolau staff yn cael eu cyflwyno am hyd at ddwy flynedd calendr ar ôl dyddiad y sesiwn ymsefydlu wreiddiol, neu'r adeg gwneud cais (pa un bynnag sydd hwyrach). Ar ôl hynny, disgwylir y bydd rolau'r tiwtor wedi cael eu cyflawni.

Argymhelliad

Bydd rôl y tiwtor neu asesydd Dyfarniad Hyfforddwr SUP yn cael ei chyflawni yn dilyn argymhelliad sy'n cadarnhau bod y cyflwyno'r bodloni'r safonau gofynnol, gan gynnwys:

1. Cyflwyno'r cynnwys priodol yn gywir, ac ar y lefel gywir;
2. Hyfforddi neu asesu sgiliau'n effeithiol;
3. Meddu ar y sgiliau gweinyddu a threfnu angenrheidiol.

Yn y rhan fwyaf o achosion bydd hyn yn seiliedig ar arsylwi cyflwyno'r cwrs hyfforddi neu asesu penodol. Er, gallai tystiolaeth o ffynonellau eraill hefyd gael ei hystyried, gallai hyn gynnwys:

- Tystiolaeth o argymhelliad terfynol ar gyfer rôl tiwtor neu asesydd Dyfarniad Hyfforddwr gwahanol;
- Arsylwi cyflwyno cwrs hyfforddi neu asesu Dyfarniad Hyfforddwr gwahanol;
- Tystiolaeth o gais ac ymsefydlu'r Dyfarniad Hyfforddwr.

Gallwch gael rhagor o fanylion gan y Ganolfan Gyflwyno.

Dilysiad y Ganolfan Gyflwyno

Ar ôl cael argymhelliad, bydd y Ganolfan Gyflwyno yn adolygu a dilysu'r holl dystiolaeth berthnasol ac, os yn briodol, yn cynnig y rôl(au) benodol i'r tiwtor/asesydd.

Disgwylir i ddarpar diwtoriaid/aseswyr fod wedi cwblhau'r broses hon cyn pen dwy flynedd ar ôl mynychu'r digwyddiad Ymsefydlu cychwynnol, neu o adeg gwneud cais (pa un bynnag sydd hwyraf). Mae'n bosibl gofyn/rhoi estyniad mewn amgylchiadau eithriadol.

Bydd y Ganolfan Gyflwyno yn blaenoriaethu sicrwydd ansawdd a dilysiad mewnol tiwtoriaid ac aseswyr newydd.

Bydd statws 'dros dro' yn cael ei rhoi i'r rôl os oes unrhyw elfennau amodol wedi cael eu nodi.

Nodiadau Ychwanegol

Pan fydd Tiwtor neu Aseswr Dyfarniad Hyfforddwr yn mynd ar drywydd rolau ychwanegol, mae'n ofynnol iddynt yn gyntaf wneud cais i'w Canolfan Gyflwyno. Nid oes angen i ymgeiswyr llwyddiannus ailadrodd yr Ymsefydlu Tiwtor ac Asesydd Dyfarniad Hyfforddwr. Yn yr achosion hyn, cyfrifoldeb y darpar Diwtor/Asesydd yw cynnig Cynllun Gweithredu Unigol y mae'n rhaid i Reolwr y Ganolfan Gyflwyno gytuno arno. Efallai y bydd y Cynllun Gweithredu Unigol yn cynnwys y gofyniad am hyfforddiant penodol yn dibynnu ar y rôl(au) newydd maen nhw'n gwneud cais amdanynt. Mae'n rhaid i'r darpar Diwtor/Asesydd ymrwymo i unrhyw ddysgu, datblygiad a chefnogaeth ofynnol, a gweithredu ar hyn, cyn paratoi'n briodol ar gyfer eu dilyniant i rôl y tiwtor/aseswr gofynnol.

**Disgrifiad Swydd a Manyleb Person ar gyfer
Dyfarniad Hyfforddwr Padlwrdd Sefyll (SUP) Corff Dyfarnu Canŵio
Prydain
Tiwtoriaid ac Aseswyr**

Teitl swydd: [Enw dyfarniad SUP] Tiwtor

[Enw dyfarniad SUP] Asesydd

Yn adrodd i: Y Ganolfan Gyflwyno

Diben Cyffredinol: I gyflwyno Hyfforddiant a/neu Asesiad Dyfarniad Hyfforddwr SUP Corff Dyfarnu Canŵio Prydain yn unol â gofynion y cymhwyster perthnasol.

Prif Gyfrifoldebau

- Cyfarwyddo hyfforddiant/asesu sy'n gysylltiedig â'r cymhwyster perthnasol yn ôl yr angen i wneud hynny.
- Dylunio, cyflwyno a theilwra rhaglenni hyfforddi/asesu i ateb anghenion penodol ymgeiswyr.
- Defnyddio tiwtoriaid/aseswyr eraill i gynllunio a chyflwyno elfennau o'r rhaglen hyfforddi/asesu, a monitro a chefnogi dulliau cyflwyno'r tiwtoriaid/aseswyr a ddefnyddir i sicrhau y cyflwynir holl elfennau'r rhaglen ddysgu/asesu yn briodol.
- Gweithio gyda, a chefnogi, Corff Dyfarnu Corff Dyfarnu Canŵio Prydain a'r Canolfannau Cyflwyno wrth gyflwyno addysg/asesiad hyfforddwr.
- Cefnogi, cynghori a mentora ymgeiswyr wrth symud ymlaen drwy lwybr y cymhwyster.
- Cefnogi, cynghori a mentora darpar diwtoriaid/aseswyr er mwyn cefnogi eu datblygiad a sicrhau y gweithredir arfer gorau'n gyson.

- Mynychu, a chyfrannu at, weithdai a chyfarfodydd safoni a hyfforddi, ynghyd â digwyddiadau diweddarau eraill yn ôl yr angen.
- Cynnal arferion a chofnodion gweinyddol cadarn a dilys ar gyfer cyrsiau ac ymgeiswyr a chynnal holl ddulliau cyfathrebu perthnasol.
- Cyfrannu at ddatblygu a diweddarau canllawiau ac adnoddau cynorthwyol i'w defnyddio gyda chymwysterau Corff Dyfarnu Canŵio Prydain.

Gofynion

Cymwysterau

Hanfodol Cymhwyster/cymwysterau hyfforddi sy'n benodol i ddisgyblaeth ac yn addas i'r rôl a'r amgylcheddau.

Cymhwyster tiwtora priodol (neu'r ymrwymiad i'w gwblhau); yn berthnasol i bob rôl Tiwtor.

Cymhwyster asesu priodol (neu'r ymrwymiad i'w gwblhau); yn berthnasol i bob rôl Asesydd.

Dymunol Tystysgrif Lefel 3 (UKCC) mewn Hyfforddi Chwaraeon
Padlo/Hyfforddwr Perfformiad

Profiad a Sgiliau

Hanfodol Profiad gweithredol a chyfredol o redeg sesiynau hyfforddi blaengar yn yr amgylcheddau penodol i ddisgyblaeth.

Arweinyddiaeth ddilys, sgiliau personol a chymhwysedd achub yn yr amgylcheddau perthnasol.

Dymunol Meddu ar Ddyfarniad Perfformiad Personol SUP Corff Dyfarnu Canŵio Prydain ar gyfer y ddisgyblaeth berthnasol.

Meddu ar Ddyfarniadau Arwain/Hyfforddi SUP perthnasol.

Profiad hyfforddi helaeth:

- Gydag amrywiaeth eang o grwpiau defnyddwyr perthnasol (oed, gallu, dyheadau);

- Rhedeg rhaglenni hyfforddi yn y tymor hir;
- Hyfforddi mewn amrywiaeth eang o amgylcheddau perthnasol.

Profiad o weithio gyda Chorff Dyfarnu neu mewn amgylchedd hyfforddi/asesu cysylltiedig.

Gwybodaeth

Hanfodol Gwybodaeth a dealltwriaeth fanwl o'r canlynol:

- Maes llafur/cynnwys y dyfarniad SUP penodol;
- Rôl a sgiliau Tiwtor ac Asesydd yr Hyfforddwr;
- Gofynion perfformiad y ddisgyblaeth benodol.

Ymrwymiad

Hanfodol Tystiolaeth o ymrwymo i ddatblygiad personol a phroffesiynol.

Tystiolaeth o ymrwymiad i ddatblygiad proffesiynol eraill drwy fentora a chefnogaeth addas.

Proffil Personol

Hanfodol

- Yn meddu ar athroniaeth addysgol a phersonol sy'n cyd-fynd ag Athroniaeth Addysgol Corff Dyfarnu Canŵio Prydain.
- Yn meddu ar sgiliau ym mhynciau'r cymhwyster/cymwysterau.
- Yn meddu ar sgiliau rhyngpersonol cryf a'r gallu i weithio'n rhan o dîm.
- Yn gallu cyfathrebu'n effeithiol ag ystod eang o bobl.
- Yn gallu cyfathrebu drwy amrywiaeth o gyfryngau ac yn meddu ar sgiliau cyflwyno ardderchog.
- Yn meddu ar yr iaith a ddefnyddir ar gyfer asesu (neu'n medru cyrchu canllawiau a hyfforddiant addas).
- Yn deg, moesegol, gonest ac yn trin pawb yr un fath.
- Yn trin pobl â pharch, yn ddidwyll ac yn diogelu gwybodaeth gyfrinachol.

- Yn glynu wrth bolisiau'r Ganolfan Gyflwyno ac yn dangos teyrngarwch i Corff Dyfarnu Canwïo Prydain/y Ganolfan Gyflwyno/y Gymdeithas Genedlaethol a'r tîm.
- Yn cefnogi cyfle cyfartal.
- Yn meddwl yn glir, yn gallu mynd i'r afael â thasgau mewn modd systematig a rhesymegol.
- Yn meddu ar sgiliau datrys problemau a dadansoddol ardderchog.
- Yn gallu ac yn fodlon derbyn a chynnig adborth. Yn barod i ddysgu, datblygu a thyfu.
- Yn gallu ysgrifennu a siarad mewn iaith glir a defnyddio iaith sy'n rhydd rhag bias ac sy'n addas i'r cymhwyster.
- Yn deall systemau a gweithdrefnau asesu a dyfarnu (yn berthnasol i rolau Asesydd).
- Yn meddu ar sgiliau gofal cwsmeriaid ardderchog.
- Meddu ar y gallu i wneud penderfyniadau cywir am safon perfformiad hyfforddi ymgeiswyr, eu gwybodaeth a'u hanghenion datblygu.
- Yn gallu dylunio, cyflwyno a theilwra rhaglen hyfforddi/asesu i ateb anghenion penodol ymgeiswyr.
- Meddu ar y gallu i ddefnyddio tiwtoriaid/aseswyr eraill i gynllunio a chyflwyno elfennau o'r rhaglen hyfforddi/asesu.
- Yn gallu monitro a chefnogi dulliau cyflwyno'r tiwtoriaid/aseswyr a ddefnyddir i sicrhau y cyflwynir holl elfennau'r rhaglen yn briodol.

Canllawiau Penodol ar Ddeall y Maes Llafur

Tiwtoriaid Penodol i Ddisgyblaeth

Mae Tiwtoriaid Hyfforddi SUP angen dealltwriaeth gadarn ar sut mae'r pynciau uchod yn cael eu **dehongli** a'u **cymhwyso** i hyfforddi yn eu disgyblaeth benodol.

Cymwysterau Hyfforddi ac Asesu

Mae holl diwtoriaid y Dyfarniad Hyfforddwr angen cymhwyster tiwtora cydnabyddedig yn genedlaethol sy'n cyd-fynd â'r Safonau Galwedigaethol Cenedlaethol ar gyfer Dysgu a Datblygu (safonau 1 i 8).

Mae holl aseswyr y Dyfarniad Hyfforddwr angen cymhwyster asesu cydnabyddedig yn genedlaethol sy'n cyd-fynd â'r Safonau Galwedigaethol Cenedlaethol ar gyfer Dysgu a Datblygu (safon 9).

Mae'n bosibl y gellir derbyn ceisiadau Tiwtor ac Asesydd y Dyfarniad Hyfforddwr gan ymgeiswyr sy'n gweithio tuag at y cymwysterau hyn. Rhaid bod wedi cwblhau'r cymwysterau tiwtora ac asesu o fewn 3 blynedd ar ôl dyddiad y sesiwn ymsefydlu wreiddiol, neu'r adeg gwneud cais (pa un bynnag sydd hwyraf).

Mae'n bosibl y gall y Ganolfan Gyflwyno roi cyfleoedd i diwtoriaid/aseswyr ymgymryd â'r cwrs gofynnol, er mae'n bosibl y codir tâl ychwanegol am hyn.

Nid yw'r rhestr ganlynol o gymwysterau'n hollgynhwysol. Dylai ymgeiswyr sy'n meddu ar gymwysterau addysgu/hyfforddi/asesu eraill rhestri'r rhain yn eu cais a gellir eu hystyried ar sail unigol.

Engbreiffiau o Gymwysterau Hyfforddi Perthnasol:

(Yn ofynnol ar gyfer rolau Hyfforddwyr Hyfforddiant Craidd a Hyfforddiant Penodol i Ddisgyblaeth)

- Statws Athro Cymwysedig;
- Dyfarniad Lefel 3 Paratoi i Addysgu yn y Sector Addysg Gydol Oes (QCF);
- Dyfarniad Datblygu Proffesiynol Hyfforddi Addysg Chwaraeon (SCQF);
- Dyfarniad Lefel 3 mewn Cyflwyno Dysgu (QCF);
- Dyfarniad Lefel 3 mewn Addysg a Hyfforddiant;

Engbreiffiau o Gymwysterau Aseswr Perthnasol:

(Angenrheidiol ar gyfer rolau Aseswr Hyfforddwyr)

- Dyfarniad Lefel 3 mewn Asesu Cyflawniad sy'n Gysylltiedig â Galwedigaeth (QCF);

- Dyfarniad Lefel 3 mewn Asesu Cyflawniad Galwedigaethol (QCF);
- Dyfarniad Lefel 3 mewn Asesu Cymhwysedd yn yr Amgylchedd Gwaith (QCF);
- Dyfarniad Datblygu Proffesiynol mewn Cynnal y Broses Asesu (SCQF, L&D9);
- Asesu Cymhwysedd yn y Gweithle gan Ddefnyddio Dulliau Uniongyrchol (SCQF, L&D9D);
- Asesu Cymhwysedd yn y Gweithle gan Ddefnyddio Dulliau Uniongyrchol ac Anuniongyrchol (SCQF, L&D9DI);
- NVQ Dyfarniad Aseswr A1;
- NVQ Dyfarniad Aseswr D32/D33.

Gofynion Diweddarau Tiwtor/Asesydd

Er mwyn cynnal rôl Tiwtor neu Asesydd, rhaid i Ddarparwyr fodloni'r gofynion cyflwyno a chymedroli sylfaenol, bodloni gofynion sicrwydd ansawdd a dilysiad mewnol y Ganolfan Gyflwyno, a glynu wrth delerau Cytundeb Gwasanaeth y Darparwr.

Gofynion Cyflwyno Sylfaenol

Mae angen i diwtoriaid/aseswyr ddarparu o leiaf dau gwrs fesul tair blynedd calendr ar gyfer pob math o gwrs maen nhw'n gallu eu darparu. Gall y rhain fod fel cyfarwyddwr cwrs, ail aelod o staff, neu oruchwyliaeth weithredol o gwrs llawn fel aelod ychwanegol o staff.

Mae'n rhaid i'r holl diwtoriaid ac aseswyr hefyd gymryd rhan mewn o leiaf un Hyfforddiant Hyfforddwr Craidd llawn o fewn y tair blynedd flaenorol (bydd y gwiriadau cyntaf yn digwydd 1 Ionawr, 2021).

Gall tiwtoriaid nad ydynt yn bodloni'r gofynion sylfaenol gyflwyno cais am gadw eu rôl os ydynt yn weithredol (yn hyfforddi ac yn arwain) yn yr amgylchedd penodol, ac yn cymryd rhan weithredol o ran hyfforddi neu asesu cyrsiau eraill y Dyfarniad Hyfforddwr. Bydd y rhain yn cael eu hystyried gan y Ganolfan Gyflwyno fesul achos.

Cymedroli

Rhaid i diwtoriaid ac aseswyr fynychu o leiaf un digwyddiad cymedroli o fewn pob cylch tair blynedd. Gall Canolfannau Cyflwyno gynyddu'r gofyniad hwn, neu drefnu cymedroli hanfodol yn ôl yr angen.

Bydd y Canolfannau Cyflenwi yn cynnal rhaglen flynyddol o gymedroli, gan ganolbwyntio ar y materion perthnasol ar y pryd; gall hyn ganolbwyntio ar bynciau hyfforddi a/neu asesu. Gallent gyfuno cymedroli i ddarparwyr o wahanol ddyfarniadau/disgyblaethau hefyd. Mae'n gyfrifoldeb ar y Ganolfan Gyflawni i sicrhau bod cynnwys a fformat y cymedroli'n ateb anghenion sicrwydd ansawdd/dilysiad mewnl ei gweithlu.

Cynnal Rôl Weithredol

Bydd y Ganolfan Gyflwyno yn gwirio'n flynyddol y bodlonir gofynion cyflawni a chymedroli. Bydd hefyd yn gwirio bod y Darparwr yn diwallu eu gofynion dilysiad mewnl a sicrwydd ansawdd, ac yn cadarnhau nad yw'n mynd yn groes i Gytundeb Gwasanaeth y Darparwr.

Bydd tiwtoriaid/aseswyr nad ydynt yn diwallu'r gofynion yn colli eu rôl. I ail-sefydlu rôl sydd wedi cael ei thynnu, bydd angen i'r Darparwr fynd drwy'r broses ar gyfer tiwtoriaid/aseswyr newydd, oni bai bod ganddynt achos i wneud cais am Ddysgu Blaenorol wedi'i Achredu. Mewn amgylchiadau eithriadol (ac ar ddisgresiwn y Ganolfan Gyflwyno) gellir cytuno ar gynllun gweithredu unigol i gefnogi'r Darparwr i gynnal ei rôl.